

# Intégration de la sécurité européenne ©



Troisième édition

## Frontières Culturelles de l'Europe: les zones continentales périphériques

Si l'on étudie le passé le plus ancien, ainsi qu'un certain nombre de réalités contemporaines, on s'aperçoit que les dangers extérieurs les plus sérieux menaçant l'Europe proviennent, géographiquement, du Sud et de l'Est, de vastes océans et des régions maritimes parfois très inhospitalières, situées sur ses pourtours occidentaux et septentrionaux, ayant toujours servi de barrières de protection efficaces. [Frontières de l'Europe: Union des Cultures à l'Intérieur d'une Civilisation.](#)

Aujourd'hui, seules certaines parties de la Mer Méditerranée et de la Mer Égée sont réellement exposées, mais, de manière tout à fait étonnante, des segments importants des frontières terrestres sur le Continent continuent à être en danger. Ainsi, les perspectives stratégiques et géopolitiques au Sud et à l'Est sont très spécifiques et requièrent donc une approche qui tienne compte de ces spécificités [Communauté de Défense Européenne.](#)

Seul un nombre très limité de nations, situées à l'intérieur des frontières culturelles de l'Europe, possède ainsi des frontières extérieures stratégiques. Une faiblesse de leurs zones périphériques peut avoir des conséquences graves. La civilisation européenne, tout comme l'ensemble de ses valeurs et de ses cultures nationales, peut être non seulement largement minée dans ses zones de contact, mais ce qui peut se produire dans ces zones peut à son tour affecter négativement des régions d'Europe situées à l'intérieur du continent. Trois pays frontaliers peuvent à ce titre être considérés.

## Le Périmètre sud-ouest

La région appelée la Thrace, ou l'extrême sud-est des Balkans, aux limites orientales de la Grèce et de la Bulgarie, en fait partie. Elle se situe plus au nord que l'Arménie et est nettement moins stratégique ; elle est aussi la moins menacée. Elle est bornée géographiquement par des barrières maritimes. Par conséquent, sauf pour ce qui est des communications, elle souffre du handicap d'être un cul-de-sac. Dans le passé toutefois, la région a joué le rôle de plateforme importante d'où sont issus quelques grands personnages prestigieux comme Alexandre et Constantin.

[Frontières Culturelles de l'Europe: Les Zones à risques en Europe.](#)



*Frontières Culturelles s'étendant de la Mer Égée à la Mer Noire*

## Le point le plus au sud

Parmi ces trois régions, le pays d'Ararat est le plus menacé. L'Arménie, plateau montagneux parfaitement délimité dont le sommet, le Mont Ararat, est mentionné dans la Bible, est situé au sud des Montagnes du Caucase. La nation arménienne y fut fondée et les Arméniens ont habité sur les lieux de leurs origines pendant des milliers d'années. Dans le passé, cependant, des royaumes arméniens se sont étendus bien au-delà du Plateau sur lequel ils avaient pris naissance, par exemple jusqu'à la Méditerranée et la Mer Caspienne. Aucune nation n'a vécu sur le Plateau avant les Arméniens. Des états comme la République d'Arménie ou le Haut-Karabagh, ou, pour lui donner son nom d'origine, plus juste, l'Artsakh, se sont formés sur sa partie orientale.



*Le Nord de la Mer Caspienne, le Caucase occidental, la Mer Noire et l'Arménie.*

Aujourd'hui, la partie du Plateau d'Arménie qu'habite la population arménienne se situe à l'intérieur des frontières culturelles de l'Europe. Ses frontières continentales sont les plus méridionales et possèdent ainsi une importance très grande, mais en même temps confrontent la zone à un danger, dans la mesure où l'Europe possède au Sud une zone de contact relativement importante. [Europe Stratégique](#). L'histoire montre en effet que de petites nations comme l'Arménie, lorsqu'elles sont situées à la périphérie des frontières culturelles de la civilisation dont elles relèvent et qu'elles viennent à subir les assauts d'une ou plusieurs nations génocidaires issues d'une civilisation antagoniste, peuvent souffrir cruellement voire, parfois, risquer l'anéantissement.

## Les territoires orientaux

A Il s'agit d'une vaste frontière s'étendant à l'Est depuis la partie septentrionale de la Mer Caspienne, enclavée dans les terres, jusqu'à Vladivostok, où existe une importante façade sur le Pacifique. De l'autre côté, le secteur européen de la Mer Caspienne est situé au sud-ouest de l'Oural. Cette chaîne de montagnes ne constitue pas une séparation géographique pour la Civilisation européenne. La géographie culturelle et les facteurs démographiques restent les éléments principaux. Même si le point le plus méridional est le plus exposé, les territoires orientaux demeurent cependant les plus dangereux. Il n'existe aucun droit à l'erreur sur l'un et l'autre front..



*L'Europe de l'Est, le Nord de la Mer Caspienne et les Montagnes de l'Oural*



*Le Nord de la Mer Caspienne jusqu'à Vladivostok et la façade sur l'Océan Pacifique*

## L'Europe globale

Pour que l'intégration européenne en matière de sécurité puisse être un succès à long terme, il est indispensable de prendre en compte une géographie culturelle qui combine efficacement tous les aspects de la Grande Europe. En raison des changements rapides dans le monde, et du fait que la construction européenne est en cours, il devient en effet nécessaire de reconsidérer le problème dans la perspective d'une union.

En l'état des choses, il est prudent de structurer la défense fondamentale européenne, ou de la Grande Europe, uniquement autour d'états qui se situent à l'intérieur des Frontières Culturelles de l'Europe. La politique d'intégration européenne en matière de sécurité relèvera ainsi d'un esprit entièrement européen. Il s'agit là d'un objectif inaliénable de l'esprit européen.

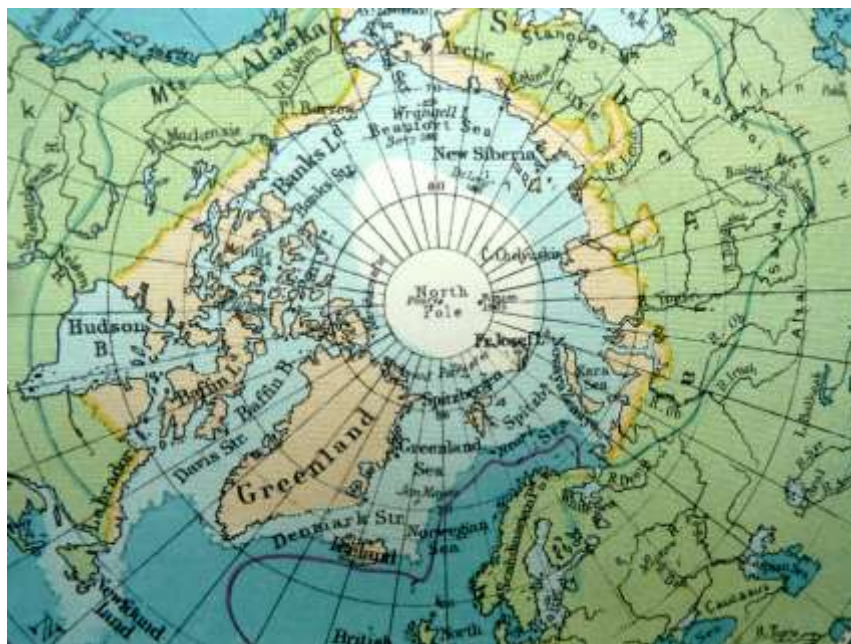
Il serait dangereux de continuer à penser que des structures de maintien de la sécurité inadaptées et archaïques peuvent continuer à servir sans être profondément modifiées. Des politiques qui peuvent conduire à la division risquent sérieusement de nuire à un projet européen qui n'est pas encore totalement abouti : cela constitue un risque inacceptable. [Boucliers européens](#). Il est juste d'affirmer que les aspects internes et externes de ce projet doivent être calculés en fonction d'une perspective pan-européenne : cela servira non seulement à garder à ce projet la trajectoire qui est la sienne, mais également à accroître le sentiment d'affinité entre pays à l'intérieur de l'Europe. [L'Avenir de l'Intégration Européenne : De la Fragmentation à l'Unité](#).

Rationnellement, il convient naturellement de construire les infrastructures sur lesquelles reposera la défense fondamentale européenne et en même temps de chercher un accord de sécurité global pour la Grande Europe. Cet accord peut être élargi à l'Amérique du Nord, aux régions maritimes de l'Atlantique Nord et du Pacifique, ainsi qu'à l'Océan Arctique. Il est remarquable que les Américains du Nord ne possèdent pas de frontières culturelles délimitant leur territoire. Si l'on considère cette approche géographique des réalités, la Civilisation Européenne couvre toute l'Amérique du Nord et descend jusque dans l'Amérique Centrale et du

Sud. Par conséquent, seules certains aspects de la Civilisation changent, lorsque l'on va de l'ouest au sud, comme cela se voit en Amérique. Il se peut qu'il faille considérer à part l'Amérique latine. Ces perspectives géographiques favorables peuvent en outre conduire l'Amérique du Nord à déployer une partie non négligeable de leurs ressources dans les zones continentales périphériques de la Grande Europe. De la sorte, une architecture globale de sécurisation, qui mettra en place un bouclier double, sera créée, de manière souple et cependant extrêmement efficace. La perspective de cette immense construction territoriale peut paraître maximaliste : son objectif, cependant, est défensif, et destiné à éviter les projections offensives.

Traiter cette question nécessite une approche interdisciplinaire, dans la mesure où sa mise en place progressive requiert la recherche d'une configuration fondamentale qui va bien au-delà des questions de sécurité. Des rivalités nationales très anciennes, des traditions et des suspicions mutuelles liées à l'esprit des peuples, rendent ces questions très délicates. Cet état de choses fournit aux ennemis de l'Europe d'excellentes opportunités qu'ils peuvent exploiter de multiples manières sans que l'on s'en aperçoive.

Assurément, dans l'état embryonnaire dans lequel elle se trouve, cette nouvelle architecture en matière de sécurité requerra un projet global concerté de manière satisfaisante. Cela permettra d'éviter un grand nombre de problèmes internes majeurs, et d'établir une progression logique qui assurera la sécurité à long terme de toutes les manières. L'alternative, et elle est problématique, est le *statu quo*.



**Une vue du Pôle**

Si l'on regarde l'hémisphère nord depuis le Pôle, on voit que l'Europe fait face à l'Amérique du Nord, située de l'autre côté d'une vaste zone maritime faiblement peuplée. Cependant, cette frontière maritime, les étendues de glace du Nord, qui sépare les deux continents, est uniquement politique et non pas culturelle, dans la mesure où les deux côtés appartiennent à la même civilisation.



*Vue globale*

***T. S. Kahvé  
Ararat Heritage  
Londres  
2013***