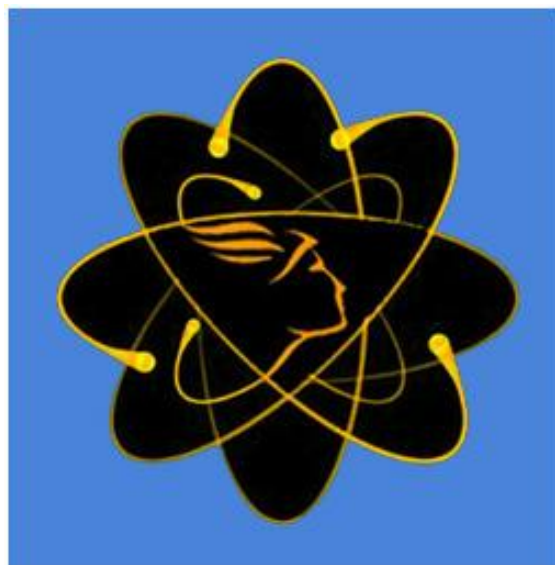


Civilisation européenne

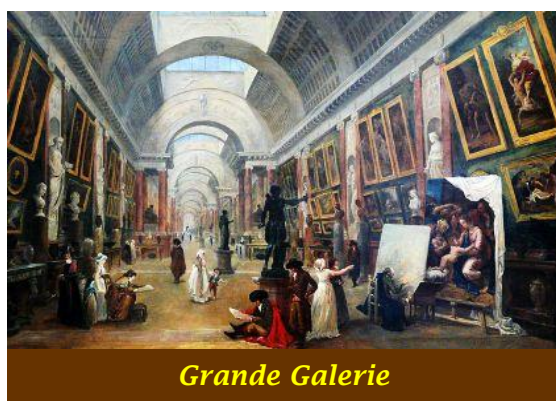


Le Grand Tour ©

Première édition

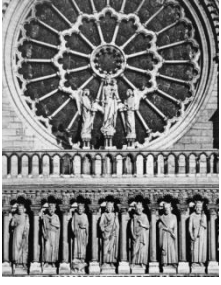
Au cours des siècles passés, il y a eu une croissante opportunité qui aurait pu attirer la jeunesse vers une odysée entrelacée durable et philosophique, dédiée aux meilleurs moments de la civilisation européenne et incorporée dans une géographie déterminée. Le Grand Tour a été un voyage pour chaque intellectuel naissant. Néanmoins, grâce à son engagement financier, il a été entrepris de préférence par ceux qui en avaient les moyens, en tant qu'un processus

éducatif additionnel, accentuant les aspects des voyages à l'étranger, une importante initiation pour ceux qui devaient connaître le succès au cours de leur vie future. Bien que tous n'aient pas profité de cette expérience, elle a été néanmoins largement satisfaisante pour la plupart. Les Européens protestants du nord y ont participé, rejoints plus tard par les Américains du nord et du sud. Par ailleurs, les participants britanniques se sont montrés les plus enthousiastes.



Grande Galerie

La première destination du Grand Tour a été Paris où un certain nombre de collections de beaux-arts ont été visitées. À cet égard, le Louvre, d'abord construit comme une forteresse, a été éminemment splendide. La première exposition du Salon renommé de Paris a été tenue dans sa Grande Galerie. La visite de l'architecture de la ville a inclus le palais des Tuileries et le Palais Royal. La Bibliothèque Nationale a fait également un objet de grand intérêt.



La période médiévale des arts et de l'architecture, ayant précédé la Renaissance, peut être parfois esquissée à travers les larges géographies spécifiques à l'Europe. Les monuments gothiques ou plus anciens, classés plus tard comme art roman, par exemple, font partie de cette catégorie. À l'encontre, les monuments de cette période ont fait l'objet d'un intérêt limité au cours du Grand Tour, car cette période n'était pas directement visée. Néanmoins, il convient de mentionner dans cette catégorie Notre-Dame de Paris, le monument le plus vénéré de la ville qui était et reste un exemple extraordinaire d'architecture gothique. L'illustration présente un détail du décor architectural extérieur de la cathédrale.

La Basilique Saint-Pierre du Vatican est un exemple éminent de l'architecture de la Renaissance. Ses plans ont été dessinés d'abord par Donato Bramante, Michel-Ange, Carlo Maderno and Gian Lorenzo Bernin. L'illustration montre le projet de 1558 de Michel-Ange, Bibliothèque Nationale, Paris.



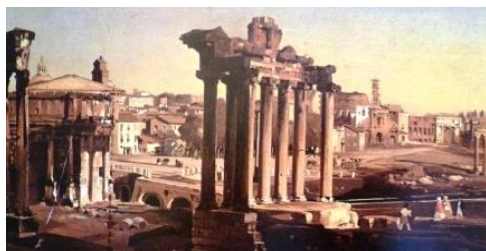
Rome's Pantheon

Ensuite, la route du Tour a conduit les voyageurs vers les provinces italiennes de la Renaissance. Les arts et les antiquités de la région étaient propres à couper le souffle. Parmi de nombreux sites, Florence/Firenze en Toscane a été au centre de l'intérêt, de même que Sienne, située immédiatement au sud de Venise/Venezia avec son étonnant réseau de canaux et de ponts, un peu plus au nord. Dès lors,



Vatican's Old Interior

le voyage avançait vers le sud pour arriver à Rome. La magnifique cité a présenté l'importance de son aspect dualiste. Premièrement, l'ancienne apogée d'un empire européen, le Forum de Rome, et,



Forum Romanum: A Period View

deuxièmement, un remarquable milieu spirituel du monde chrétien, le Vatican. La terre de la Grèce classique a été la destination finale où les merveilles d'Athènes pouvaient être contemplées de l'Acropole. Seuls quelques audacieux se sont aventurés plus au sud et plus loin, car une incarcération non-européenne a été infligée à ce pays pour une période considérable.



Vue de Florence



Venise : le Jour de l'Ascension par Canaletto



Florence : La célèbre Galerie des Offices



La Voie d'Appien: La Reine de toutes les Routes



L'image de l'Arc de Constantin



Les Marchés de Trajan, bien conservés



Athens: The Pantheon

L'ère de la tradition s'est étendue d'abord du premier quart du dix-septième siècle aux premières quatre décades du dix-neuvième. Le voyage, principalement par des chaussées difficiles, exigeait de la résistance, car cette épreuve d'endurance pouvait durer quelques mois ou peut-être même quelques années, souvent en compagnie de guides et de professeurs. Passer à travers certains aspects remarquables des couches de la civilisation européenne, rehaussé de notables aspects intra-muraux, a été très certainement une expérience d'une vie entière. Toutefois, l'élan du Grand Tour a été malheureusement considérablement raccourci durant les deux premières décades du dix-neuvième siècle. La principale cause en ont été les guerres napoléoniennes. Par la suite, il a fait l'objet d'une publicité commerciale par les opérateurs du tour en tant que tentative relativement rapide de voyage en chemin de fer. Le lien profond avec le meilleur de la topographie s'est terni. L'esprit initial d'engagement en tant qu'attrait formateur a été perdu à jamais. Néanmoins, cela s'est conservé comme une référence populaire pour un voyageur cultivé.



Acropolis: Porch of the Caryatides

L'époque des voyages scolaires accentue essentiellement seuls certains aspects de la civilisation. Un compte-rendu général demanderait, bien sûr, un exposé largement englobant, incorporant catégoriquement les premiers monuments, de même que les suivants. Consolidant ainsi de plus son statut quo de géographie globale, tout en définissant les actuelles frontières culturelles de l'Europe. [Frontières de l'Europe: Union des cultures à l'intérieur d'une même civilisation](#). Dans un monde changeant rapidement, une définition aussi concise et structurée peut être considérée comme raisonnablement adéquate.

Quoi qu'il en soit, il est évident pour tout le monde que le sujet en question possède une dimension interdisciplinaire monumentale. Par conséquent, une approche minimaliste peut initialement éclairer un ensemble de principes de base bien connus.



*T. S. Kahvé
Ararat Heritage
Londres, January 2016*